

## Десневая маска Siloff 70Н (твердая)

### ОПИСАНИЕ: А-СИЛИКОН ХОЛОДНОЙ ПОЛИМЕРИЗАЦИИ РОЗОВОГО ЦВЕТА

Имитация десны, используемая имплантология, воспроизводит состояние десневой ткани для определения формы пришеечного контура и нижней кромки протеза.

Гарантирует превосходный эстетический результат благодаря своей естественному цвету десневой маски. Рекомендуется для прямой техники.

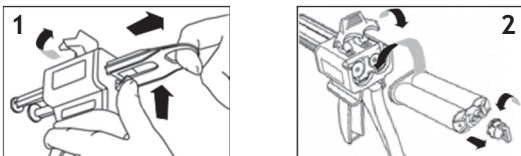
### ПРЕИМУЩЕСТВА

- Возможность обработки фрезой.
- Точность и стабильность размеров.
- Возможно использование в прямой и непрямой технике.
- Высокий уровень эластичности облегчает процесс снятия и установки на модели.

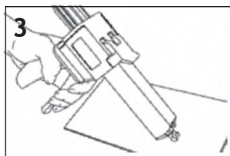
### ПРИМЕНЕНИЕ

Воспроизведение десны на моделях для несъемных протезов. Использование поливинилсилоксана с системой автоматического смешивания для имитации десны на модели позволяет за короткий срок получить правильную морфологию при проектировании несъемного протеза.

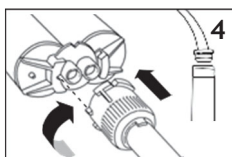
1. Установите устройство, как показано на рисунках 1 и 2.



2. **Внимание:** перед закреплением наконечника надавите на рычаг диспенсера и выдавите небольшое количество материала, который следует затем удалить и удостовериться в том, что оба компонента (основа и катализатор) выделяются равномерно (рис.3).



3. Затем закрепить смешительный наконечник на картридже (рис.4).

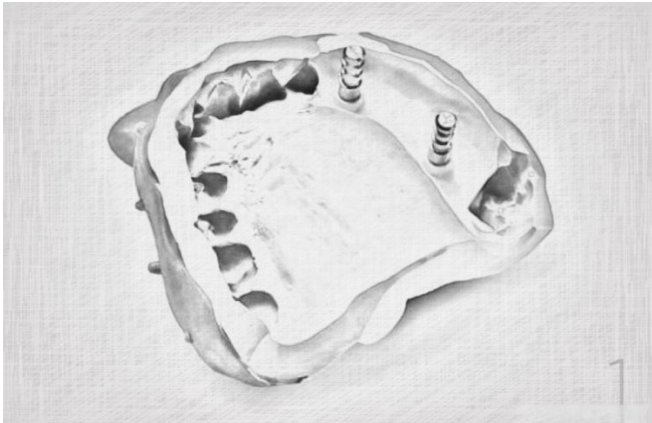


### ПРЯМАЯ ТЕХНИКА

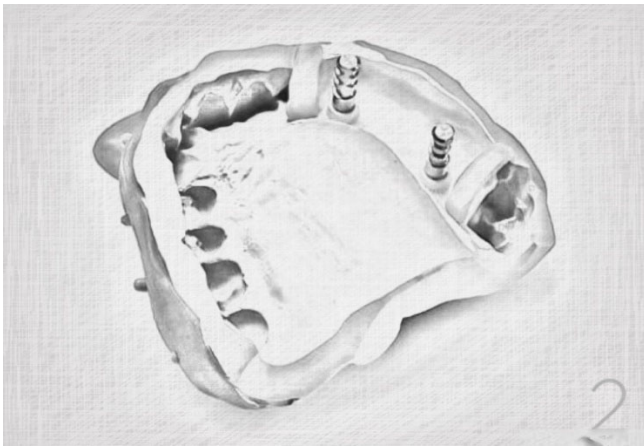
Нанесение осуществляется непосредственно на оттиск, идеальная техника для работы с

имплантатами.

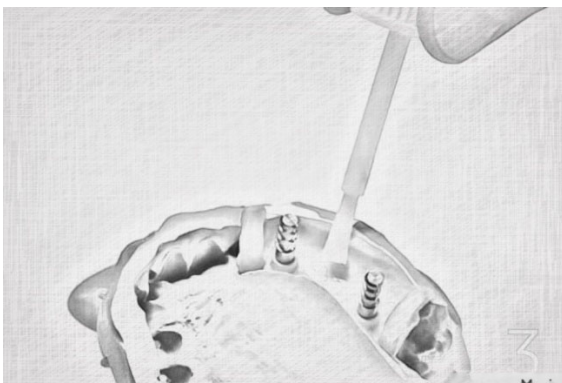
1. Оттиск с аналогами.



2. Восковые ограничители.



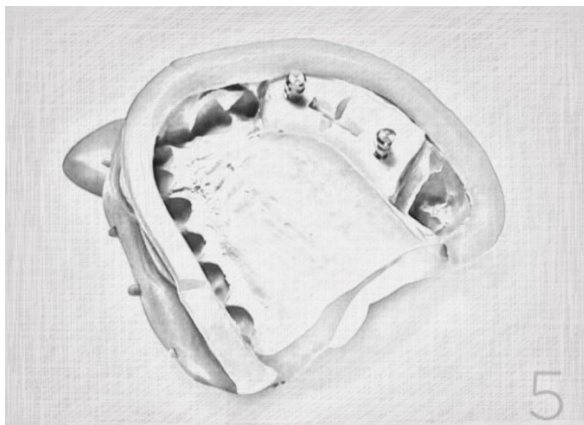
3. Нанесение сепаратора.



4. Применение препарата Siloff.



5. Создание ориентиров и установка воскового бортика.



6. Заполнение оттиска гипсом.



7. Итог.



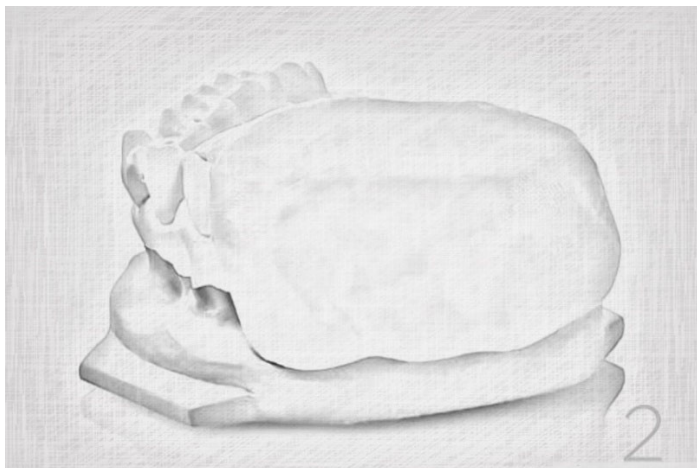
## **НЕ ПРЯМАЯ ТЕХНИКА**

Наносится непосредственно на гипсовую модель и рекомендуется для создания десневых масок в случае наличия естественных опор.

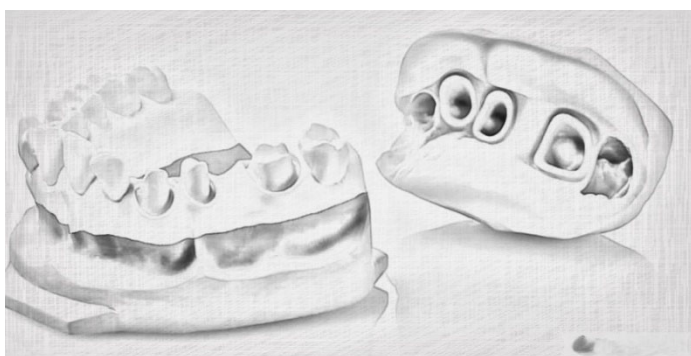
1. Мастер-модель.



2. Ключ.



3. Удаление ключа.



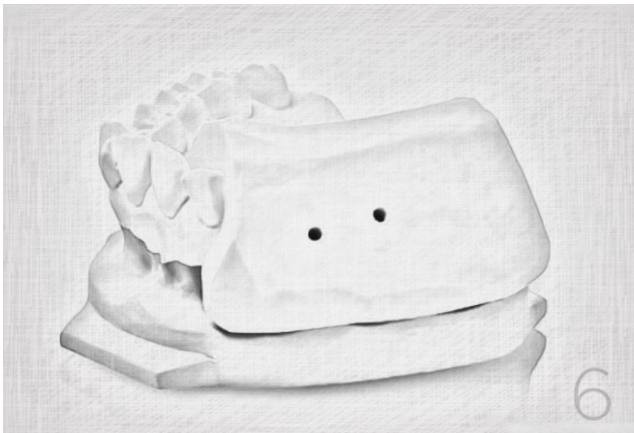
4. Формирование штампов.



5. Создание отверстий для введения силикона на нанесение сепаратора на ключ.



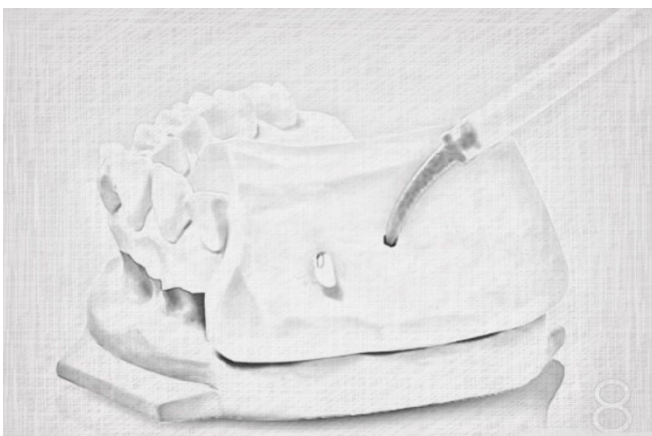
6. Повторная установка ключа на мастер-модель.



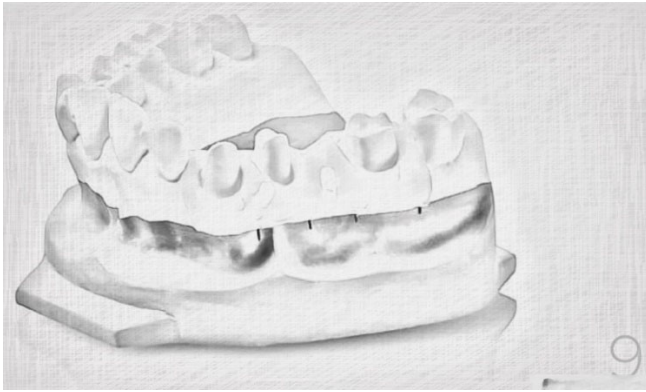
7. Введение внутрь ключа.



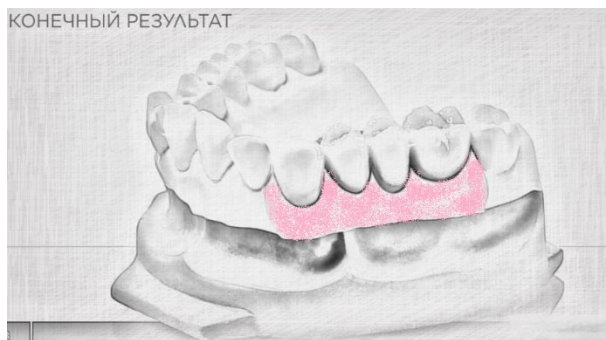
8. Завершение введения ключа (материал вытекает из выходных отверстий).



9. Удаление ключа (выходные отверстия видны на десневой части) и последующая финишная обработка десневой части, устранение выходных отверстий.



10. Итог.



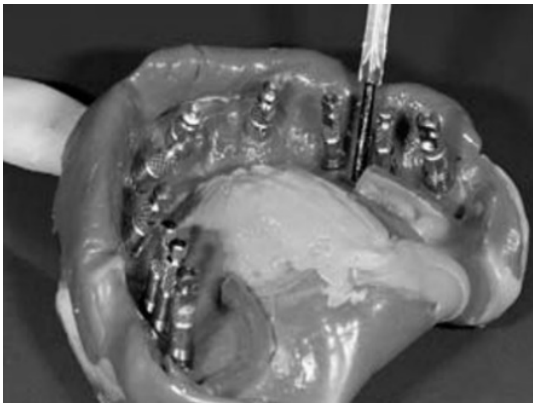
## ТВЕРДОСТЬ

Сбалансированная твердость облегчает фрезеровку краев во время финишной обработки десневой маски на модели.

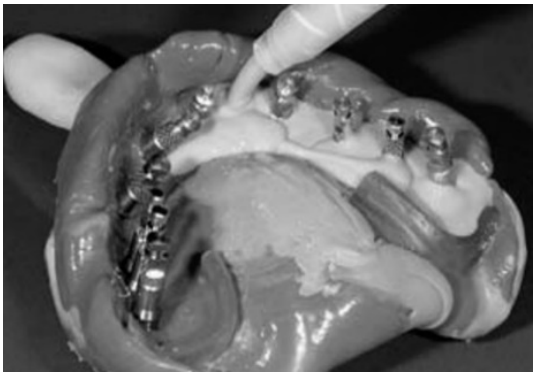
1. Подготовка оттиска.



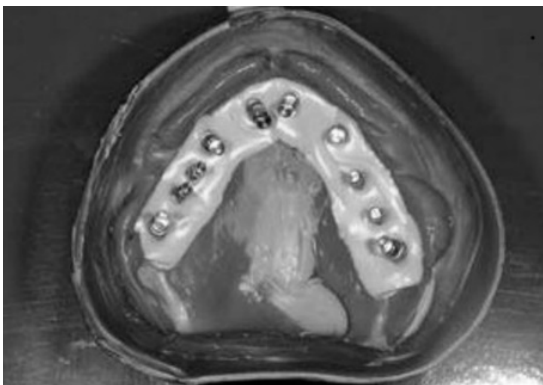
2. Нанесение сепаратора на оттиск.



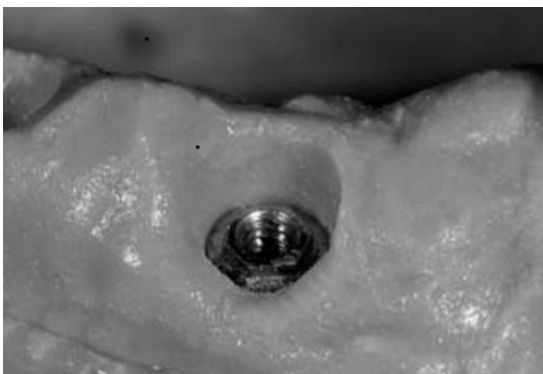
3. Фрагмент носика канюли, погруженного в материал во время выдавливания.



4. Оттиск, подготовленный для отливки модели.



5. Фрагмент воспроизведенной десны



6. Простота фрезеровки.



## ТЕХНИЧЕСКИЕ ДАННЫЕ

- Цвет: розовый
- Смешивание: 1:1.
- Твердость по Шору: 70.
- Время обработки: 2 минуты
- Время отверждения: 10 минут
- Тип: дублирующий силикон

## КОМПЛЕКТАЦИЯ

- Картриджи: 2 x50 мл
- Смесительных наконечников: 20 шт.\*
- Силикон холодной полимеризации в биокомпонентном картридже.
- Сепаратор\*

## МЕРЫ ПРЕДОСТОРОЖНОСТИ

Перед установкой наконечника статистического смесителя обязательно производите выравнивание количества выходящего материала. Или включите устройство и подождите выхода материала вплоть до момента, когда его цвет станет однородным, удалите неоднородную массу и приступите к работе.

Пользуйтесь только оригинальными картриджами, статистическими наконечниками перемешивания и фиксатором наконечника системы Siloff применение других наконечников перемешивания не гарантирует оптимального смешивания и может повлиять на высококачественные характеристики продукции и на конечный результат.